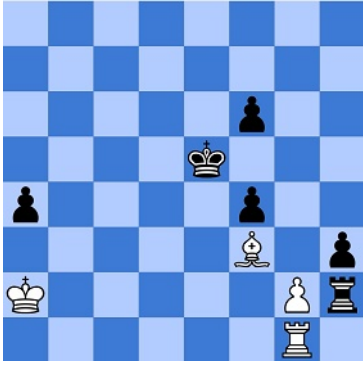


Zaterdag 17/02 mocht SKS in Eindhoven aantreden tegen de plaatselijke schaaktrots om te strijden voor een plaatsje in de volgende ronde van de KNSB-beker. Nu is Eindhoven best wel een eindje rijden, dus het was erg aardig dat chauffeur Bert bij aankomst direct een bekertje koffie aangeboden kreeg van de sympathieke teamleider van het thuisteam. Alsof het een tot dusver onbekend wereldwonder was aanschouwde hij het bekertje automatenkoffie dat hij aangereikt kreeg, nipte hij voorzichtig aan het bruine vocht en liet hij zich uitgebreid voorlichten over de exacte hoeveelheid koffiebonen en de kritieke afstelling van de veerspanning in de automaat die voor precies de juiste druk zorgt. Toen de koffie op was, werd het lege bekertje ook nog eens van alle zijden bewonderd. Voor Bert kon de dag al niet meer stuk.

Later op de middag werd duidelijk waarom Bert zoveel belang hecht aan een perfecte kop koffie. Zijn stelling was veruit de saaiste in heel Brabant en elk milligrammetje cafeïne werd aangesproken om niet in slaap te vallen. Na bijna twee uur spelen stond er een volledig symmetrische stelling zonder dames op het bord, met als enige bijzonderheid dat witspeler Bert niet aan zet was. Wie er aan zet was bleek trouwens van weinig invloed, de partij kabbelde rustig voort naar remise.

Lange tijd was Bert hiermee de enige die voor SKS wist te scoren, want Jeroen en Henrik konden het niet bolwerken tegen hun hoger gerate tegenstanders en verloren allebei.

De partij van René was het tegenovergestelde van die van Bert. Eerst werden 2 stukken geofferd voor een toren en 2 pionnen, later werd er nog een kwaliteit tegenaan gegooid waarna hij een paar gevaarlijk opgerukte pionnen had in ruil voor een stuk. Na een iets mindere zet van René kwam zijn tegenstander licht in het voordeel, maar makkelijk was het allemaal niet en het wat vreemde speltempo ging ook een woordje meespelen. Beide spelers kwamen ruim onder de minuut en moesten het verder doen met de 5 seconden die ze er elke zet bijkregen. Het witte voordeel vervloog en de volgende stelling verscheen op het bord:



Terwijl de klok heel snel naar de nul leek te lopen, sloeg René met **1. ..., hxc2** de laatste witte pion van het bord met het idee dat het nu óf remise óf winst voor zwart is. Helaas bleek het remise, tamelijk makkelijk zelfs: **2. Txc2, Txc2 3. Lxc2, Kd4 4. Ka3, Ke3 5. Kxa4, f3 6. Lf1, f2 7. Kb4, Kd2 8. Kc4, Ke1 9. Ld3, f5 10. Kd4** en terwijl de loper de voorste f-pion het doorlopen verhindert, ontfermt de koning zich over de achterste f-pion. Toch was de diagramstelling het enige moment in de partij dat er iemand duidelijk gewonnen staat: **1.., Kd4!** (even profiteren van het feit dat de g-pion gepend staat) **2. Ka3, Ke3** (en nu is de g-pion gebonden aan de dekking van de loper en Kf2 dreigt) **3. Te1+, Kf2 4. Te2+, Kf1 5. Te4, hxc2 6. Lxc2, Txc2 7. Txf4+, Tf2** en de pion op f7 staat gedekt, waarna de winst eenvoudig is. Zo ging het dus niet en eindigde de wedstrijd in een terechte 3-1 overwinning voor Eindhoven.

Luuk van Kooten (2338) ? René Tiggelman (2193) rem

Bas van de Plassche (2371) ? Jeroen Hekhuis (2107) 1-0

Jos Sutmuller (2156) ? Henrik Westerwee (1991) 1-0

Alessandro di Buccianico (2032) ? Bert Henderikse (1927) rem

3-1